

Grand Paris express

NOUS PRÉPARONS LE CHANTIER DU MÉTRO

Réunion publique

6 juillet 2017 – 19h

Maison de quartier de Lallier - Bicêtre
L'Haÿ-les-Roses



Sommaire

- 1. Le Grand Paris Express et la ligne 14 Sud**
- 2. Le point foncier**
- 3. La ligne 14 et son prolongement**
- 4. L'ouvrage annexe Jean Prouvé**
- 5. La gare de Chevilly «Trois Communes» ***
- 6. Le dispositif de communication**

* nom provisoire

1. LE GRAND PARIS EXPRESS ET LA LIGNE 14 SUD

Patricia CHIROUZE - Adjointe au Directeur des Relations
Territoriales Val-de-Marne et Paris à la SGP

1.1 LE GRAND PARIS EXPRESS ET LA MÉTHODE DE TRAVAIL

Le Grand Paris Express dans le Val-de-Marne



40 km

3 lignes

2 nouvelles et 1
prolongée

17 gares

dont 16 en
correspondance

1 SMI, 1 PCC, 1 SMR

43 ouvrages annexes

13 tunneliers

Gare de Chevilly
« Trois Communes »

La méthode de travail de la SGP: Un projet construit dans le dialogue permanent

- **106 comités de pilotage** dans le Val-de-Marne et Paris depuis 2010 dont **7 pour la gare Chevilly « Trois Communes »**
- **119 réunions publiques**, réunions de quartiers, conseils municipaux et réunions avec les commerçants, les entreprises dans le Val-de-Marne et Paris depuis 2010, **la 3ème à L'Haÿ-les-Roses**
- **35 COSU depuis mars 2015** dans le Val-de-Marne et Paris, **le 1er de la ligne 14 Sud à Maison Blanche Paris XIIIème**



Les comités de suivi des travaux (COSU)

- Réunissant la SGP, la RATP, ses équipes de maîtrise d'œuvre, les départements, les collectivités, l'Etat, **des représentants de riverains et de commerçants...**
- Se concentrant sur les thématiques suivantes: état d'avancement des travaux, point sur les impacts liés aux chantiers, communication de chantier...
- Organisé chaque **trimestre**

Objectifs :

- **Atténuer les inquiétudes des riverains** et les conséquences des travaux sur leur vie quotidienne
- **Fédérer l'action d'une diversité d'acteurs** autour d'instances de proximité
- Disposer d'une **vision globale et transversale** des chantiers

La commission d'indemnisation amiable des commerçants (CIA)

Objectif :

Indemniser les commerces et activités qui subissent un préjudice directement causé par les travaux.

L'enjeu : 456 commerces recensés dans un rayon de 400 m autour des gares.

Le principe : Une commission unique pour l'ensemble des travaux du GPE qui se réunit tous les 1^{er} mercredi du mois.

Sa composition :

Un président : juge honoraire avec voix prépondérante

6 Membres avec voix délibératives : Représentants de la maîtrise d'ouvrage et représentants des 2 chambres consulaires et le RSI

4 Membres avec voix consultatives : Direction des Finances, URSSAF, le département et les villes concernés Les avis de la commission

➤ **Avis de la commission** soumis à **validation du comité foncier** de la SGP.

La démarche circulation du CD94

Contexte :

- **Convention SGP-CD94 signée le 1^{er} décembre** actant une subvention de 80% de la SGP (2,8 M€ sur 7 ans)
- Les **chantiers du Grand Paris Express** vont avoir des impacts significatifs sur la circulation jusqu'aux échéances de mise en service (2022 : M15 Sud ; 2024 : M14 Sud ; 2030 : M15 Est) ;
- En parallèle de **nombreux autres chantiers** sont menés sur la même période (aménagement, transports, voiries, concessionnaires)

Objectifs :

- Partager une **vision globale de l'ensemble des chantiers** sur la période
- Identifier et analyser leurs **impacts sur la circulation**
- Proposer des **actions d'accompagnement** visant à réduire la gêne

3 cibles : la circulation générale, les bus et les camions des chantiers.

1.2 LE GRAND PARIS EXPRESS ET L'ACTUALITE DE LA LIGNE 14 SUD

Dépôt des permis de construire de la ligne 14 Sud dans le Val-de-Marne

Gare du Kremlin-Bicêtre	Permis déposé le 05/04/2017
Gare de MIN Porte-de-Thiais	Permis déposé le 21/04/2017
Gare de Chevilly 3 Communes	Permis déposé le 02/05/2017
Gare de Maison-Blanche-Paris XIIIème	Permis déposé le 05/05/2017
Gare de Pont de Rungis	Permis déposé le 16/05/2017
SMR Morangis	Permis déposé le 27/05/2017
Gare d'Aéroport d'Orly	Permis à déposer avant fin 2017

L'avancement des travaux sur la Ligne 14 Sud (horizon 2024–Aéroport Orly)



- Gare
- ▲ Puits de départ de tunnelier
- ← Cinématique des tunneliers

L'avancement des travaux sur la Ligne 14 Sud (horizon 2024–Aéroport Orly)

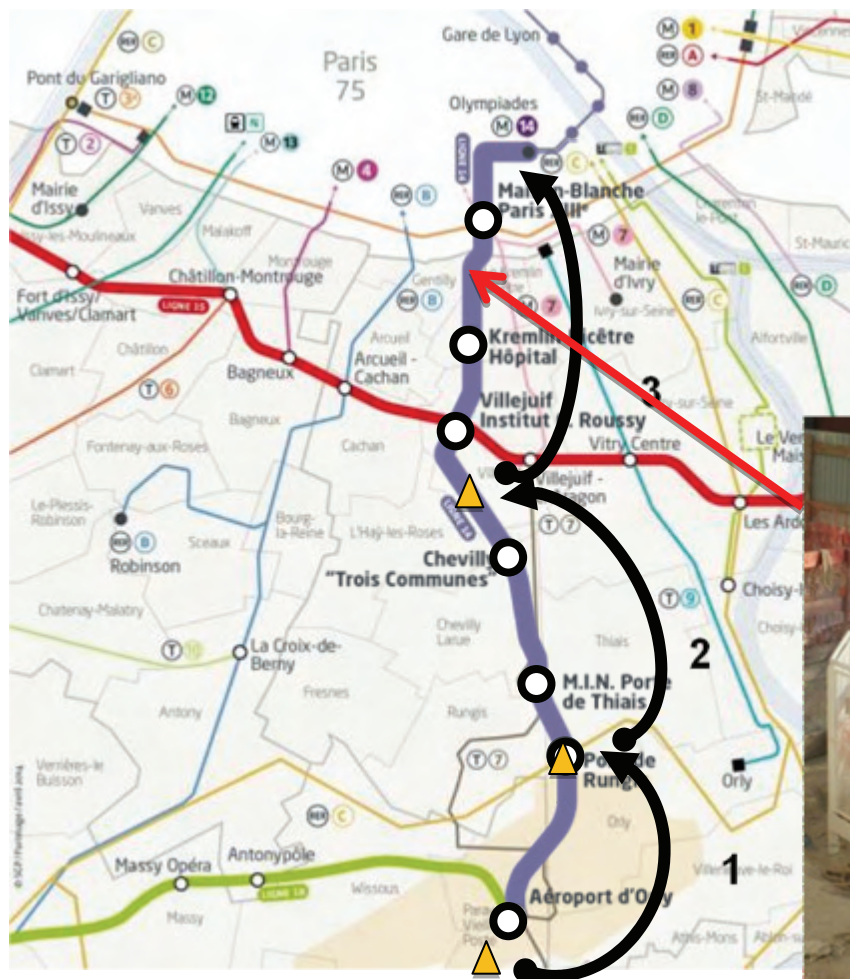


- Gare
- ▲ Puits de départ de tunnelier
- ← Cinématique des tunneliers



Travaux concessionnaires en cours depuis Novembre 2016

L'avancement des travaux sur la Ligne 14 Sud (horizon 2024–Aéroport Orly)

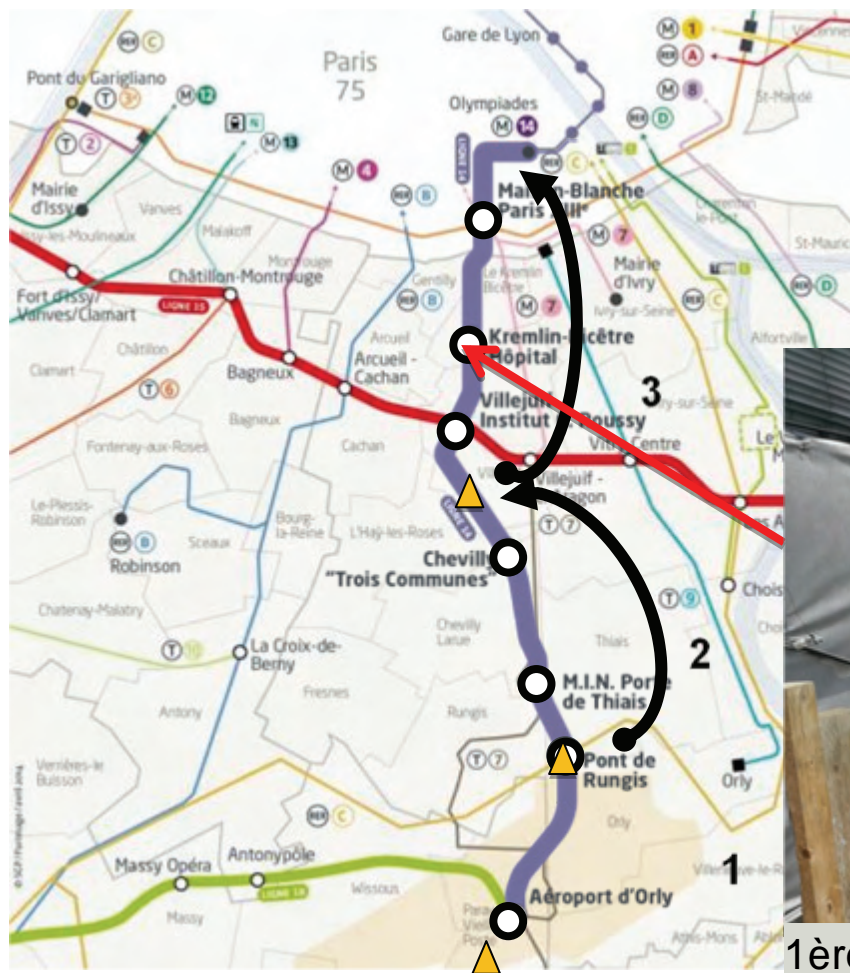


- Gare
- ▲ Puits de départ de tunnelier
- ← Cinématique des tunneliers



Puits d'essai de Marcel Sembat à Kremlin-Bicêtre (crédit photo : Laure Parny)

L'avancement des travaux sur la Ligne 14 Sud (horizon 2024–Aéroport Orly)



- Gare
- ▲ Puits de départ de tunnelier
- ← Cinématique des tunneliers



1ère partie des travaux de dévoiement concessionnaires au CHU achevée au T3 2016

L'avancement des travaux sur la Ligne 14 Sud (horizon 2024–Aéroport Orly)



- Gare
- ▲ Puits de départ de tunnelier
- ← Cinématique des tunneliers



Construction de la chapelle provisoire ND de la Trinité de L'Haÿ-les-Roses

Les gains de temps

Connexion du territoire avec les pôles d'emplois



Entre
Chevilly «Trois
Communes»
et l'Aéroport d'Orly
Aujourd'hui :

BUS 131

BUS 91-10

37 mn

Demain

LIGNE 14

8 mn

Gain
de temps

29 mn

Les gains de temps

Connexion du territoire avec les pôles d'emplois



Entre
Chevilly « Trois
Communes »
et La Défense
Aujourd'hui :

286

7

59 mn

Demain

29 mn

Gain
de temps

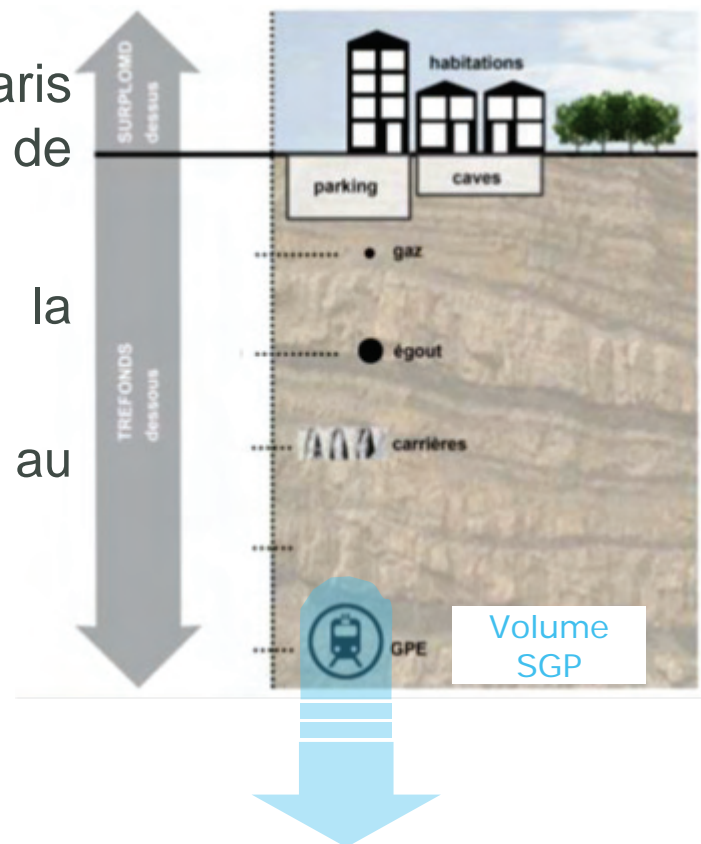
30 mn

2. LE POINT FONCIER

La maîtrise foncière

Pour la réalisation du réseau du Grand Paris Express, la SGP doit maîtriser 2 natures de foncier :

- Les emprises de surfaces nécessaires à la réalisation des gares et ouvrages annexes,
- Les volumes de tréfonds nécessaires au passage du tunnel en souterrain.



L'objectif de la SGP est d'acquérir un maximum d'emprises à l'amiable.

Enquêtes parcellaires

L' enquête publique préalable à l'obtention de la déclaration d'utilité publique :

Elle vise à informer largement le public et recueillir les avis des personnes intéressées.

Pour la ligne 14 sud, l'enquête s'est tenue du **1^{er} juin au 9 juillet 2015**.

Suite à cette enquête, le Décret d'utilité publique a été obtenu le **27 juillet 2016**.

Les enquêtes parcellaires - Ligne 14 sud:

Elles ont pour but de déterminer les parcelles et d'identifier les propriétaires et titulaires de droits réels.

➤ Enquête parcellaire n° 2 – Gares et ouvrages annexes :

3 au 21 octobre 2016

➤ Enquête parcellaire n° 3 (Tréfonds sur le territoire du Kremlin-Bicêtre et 2 ouvrages annexes) :

19 juin au 21 juillet 2017

➤ Enquête parcellaire n° 4 (Tréfonds pour le tunnel (hors Kremlin-Bicêtre)):

4^{ème} trimestre 2017

3. LA LIGNE 14 ET SON PROLONGEMENT

Nicolas FLORENT, Chef de projet Infra Ligne 14 - RATP

La ligne 14 aujourd'hui



- **9 stations pour 8,7 km**
 - Mise en service en **1998** : Madeleine – Bibliothèque François Mitterrand
 - Prolongée en **2003** (St-Lazare) et **2007** (Olympiades)
- **25 navettes automatiques à 6 voitures**
- **550 000** voyageurs/jour
- Capacité : **30 000** voyageurs /h /direction
- 1 navette toutes les **85 s depuis juin 2014**



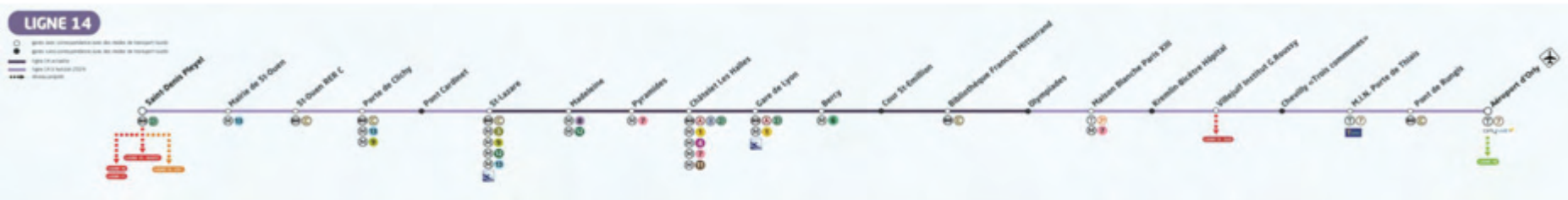
Calendrier des projets en cours

La future épine dorsale du réseau du Grand Paris Express

- **2018** : Adaptation des stations existantes
- **2019** : Prolongement Saint-Lazare à Mairie de Saint-Ouen en **MOA conjointe RATP/STIF**
- **2021** : Augmentation de capacité de la L14 (accueil de navettes à 8 voitures)
- **2023** : Prolongement de Mairie de Saint-Ouen à Saint-Denis Pleyel
- **2024** : Prolongement d'Olympiades à Aéroport Paris-Orly



La ligne 14 en 2024



- **21** stations pour **27** km
- Correspondances avec toutes les lignes du Grand Paris Express
- **1 Million de voyages par jour**
- **40 000 voyageurs / h / direction**
- **2 sites de maintenance et de remisage** : St-Ouen et Morangis
- **72 navettes à 8 voitures**
- **1 navette par 85 secondes en heure de pointe**

Le projet de prolongement de la ligne 14 à Aéroport d'Orly

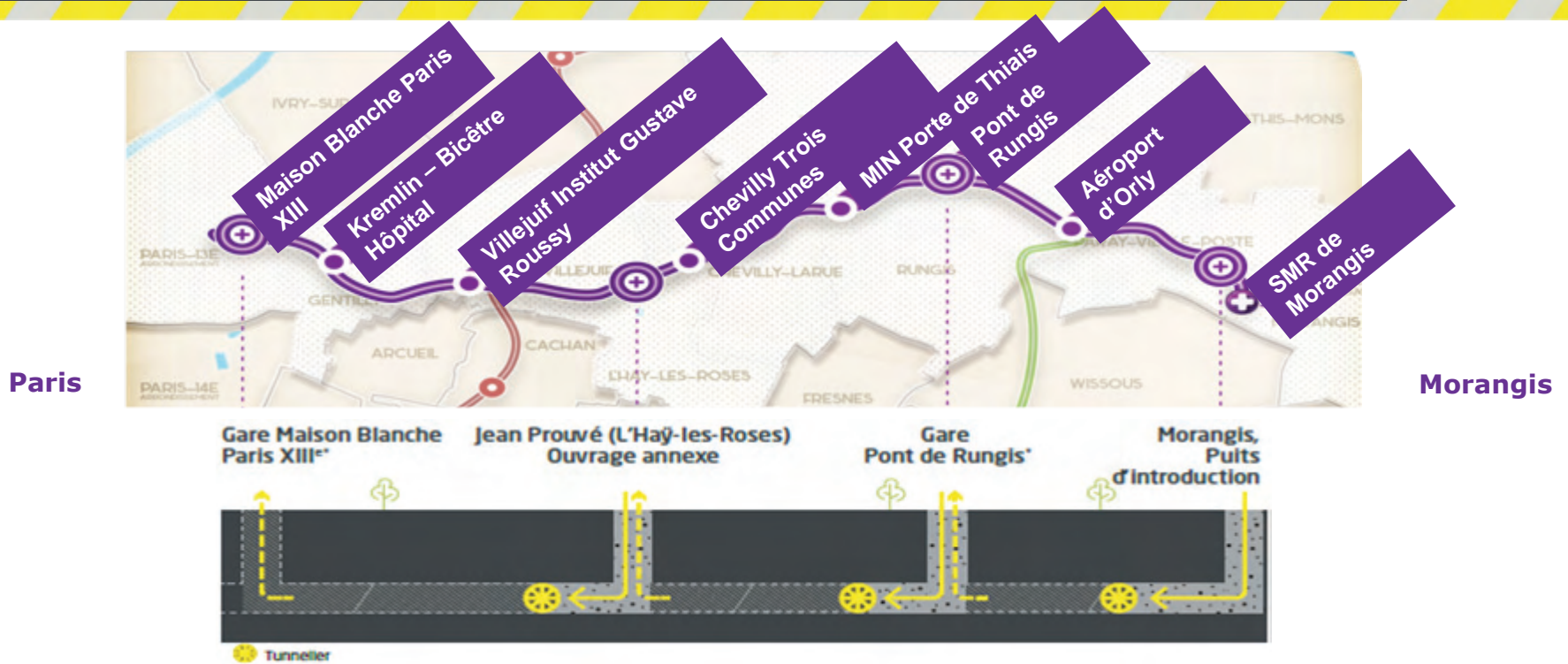


- **7 gares** desservies dont **5** construites par la RATP

Gares	Correspondances
Maison Blanche Paris XIII	L7
Kremlin-Bicêtre Hôpital	/
Villejuif IGR	L15
Chevilly 3 communes	/
Porte de Thiais	T7 - TVM
Pont de Rungis	RER C
Aéroport-Orly	L18, Orlyval, T7

- **14 km** de tunnel (**3** tunneliers), **12** ouvrages annexes
- **1 nouveau Site de Maintenance et de Remisage** à Morangis
- **37 trains MP14 supplémentaires**
- Le renouvellement du système automatique sans interruption majeure d'exploitation.

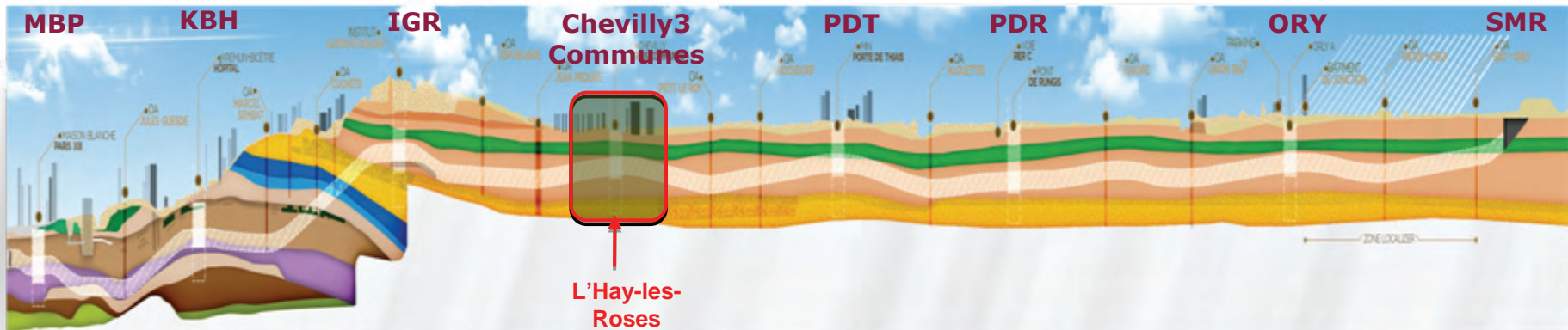
Interventions des tunneliers



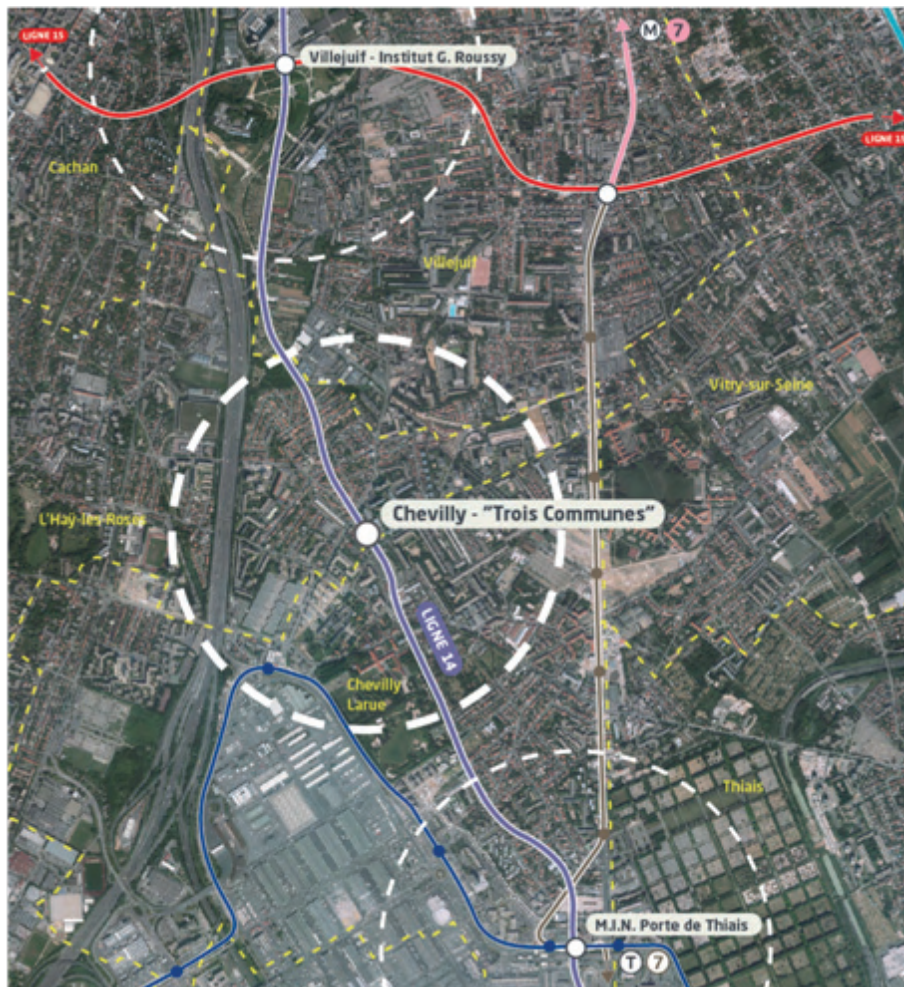
Intervention de 3 tunneliers:

1. Depuis Morangis jusqu'à Pont de Rungis (commune de Thiais)
2. De Pont de Rungis jusqu'à l'ouvrage annexe Jean Prouvé (commune de L'Haÿ-les-Roses) (évacuation déblais par fret ferroviaire)
3. De Jean Prouvé jusqu'à Maison Blanche (Paris XIIIème)

Gare Chevilly « Trois Communes » Tracé de la ligne 14 sud - Profil en long



Gare Chevilly « Trois Communes » Tracé de la ligne 14 sud – Vue en plan



Prise en compte des existants autour du tracé

Pour tous les ouvrages souterrains en milieu urbain, de nombreuses mesures sont prises systématiquement lors des études et de l'exécution des travaux.

En phase conception :

- Bonne connaissance du bâti,
- Bonne connaissance géologique et géotechnique de la zone,
- Bonne connaissance des évènements passés,
- Mesures initiales de l'ambiance des sites (bruits, vibrations; etc..)
- Identification des espèces à protéger, études environnementales,...

En phase exécution :

- Suivi des bâtis existants,
- Mesures de réduction des nuisances.
- Adaptation des mesures constructives

4. L'OUVRAGE JEAN PROUVE

Site de Jean Prouvé – ouvrage annexe

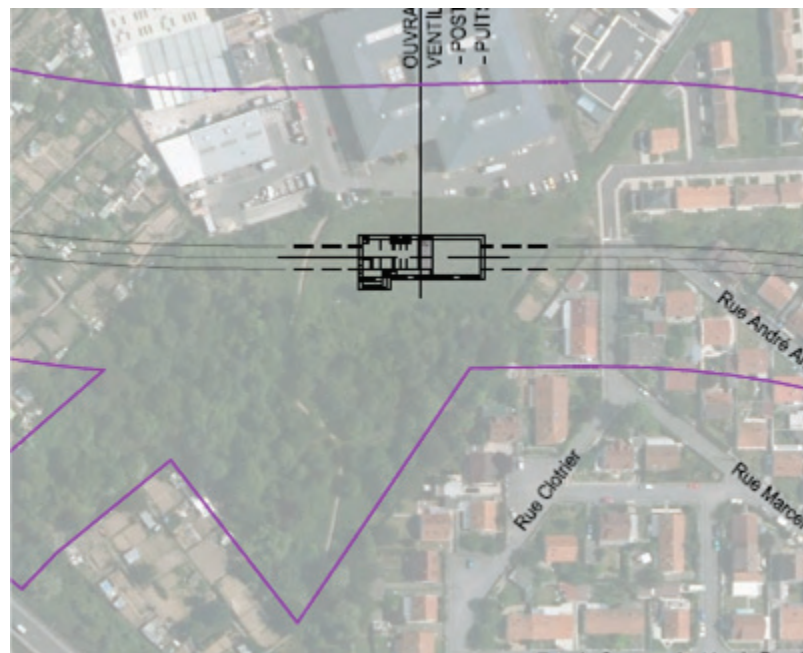
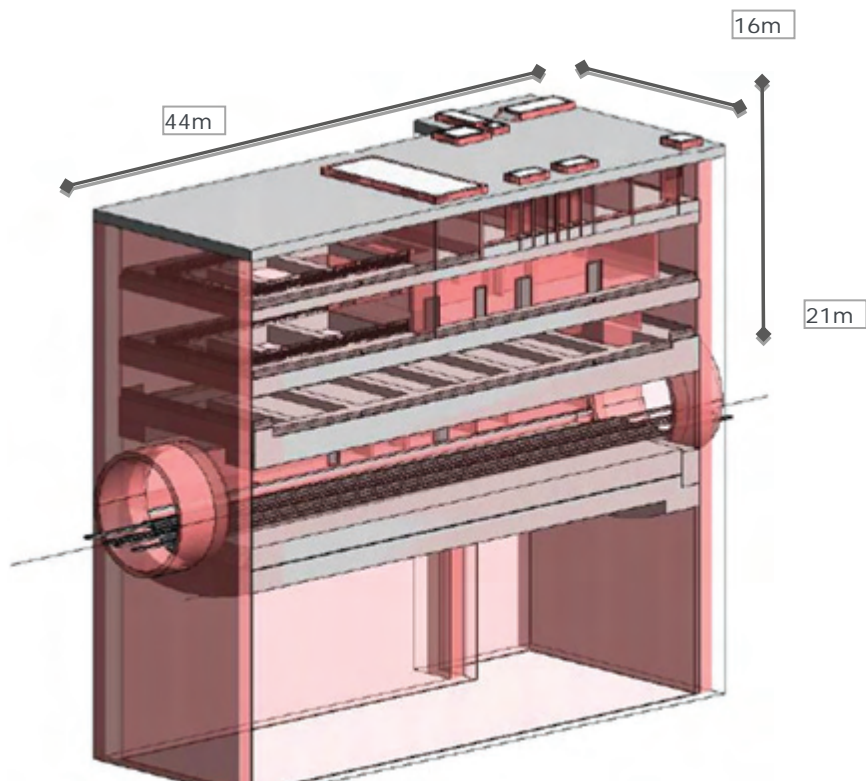
Fiche identité

Fonctionnalités pendant les travaux :

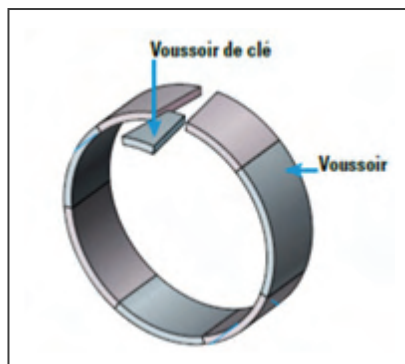
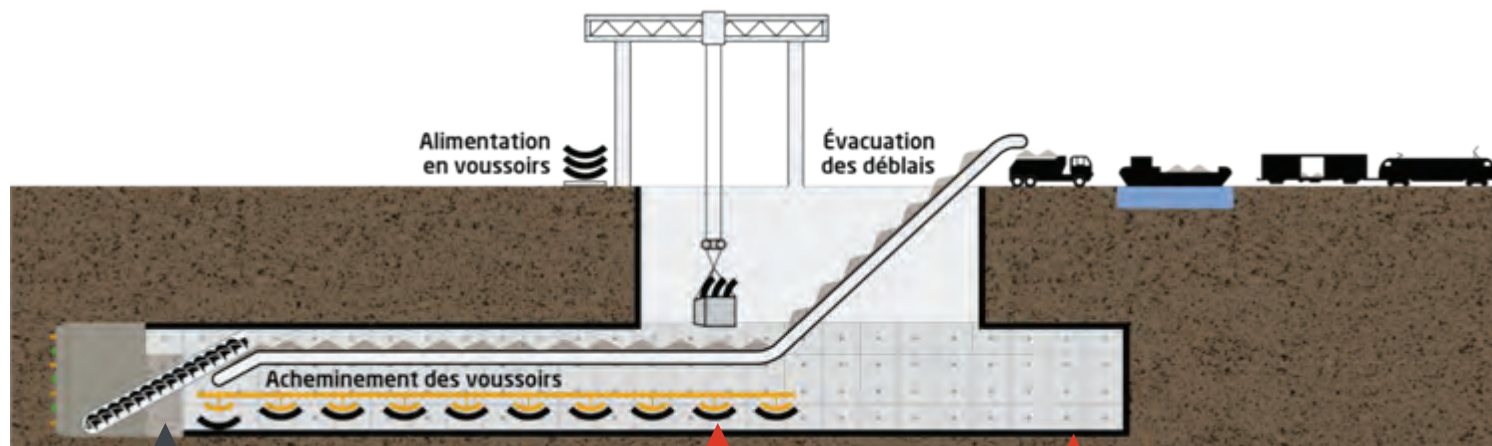
- Puits d'entrée et de sortie de tunneliers
- Puits d'approvisionnement des rails

Fonctionnalités à terme :

- Ventilation / Accès pompier / Poste force
- 21m de profondeur



Puits d'entrée de tunnelier



Le tunnelier



Tunnelier

Train suiveur

Principales caractéristiques :

- 8,90 m de diamètre
- 85 m de long
- 12m/jour de vitesse moyenne

Deux fonctions :

- Creusement du tunnel avec évacuation des déblais
- Construction du tunnel



Site de Jean Prouvé

Évacuation des déblais

- Zone de départ et d'arrivée des deux tunneliers.
- Permettre l'évacuation des déblais par l'autoroute A6 via un tapis convoyeur.
- Minimiser la circulation des camions sur le réseau viaire .



Exemple de convoyeur couvert

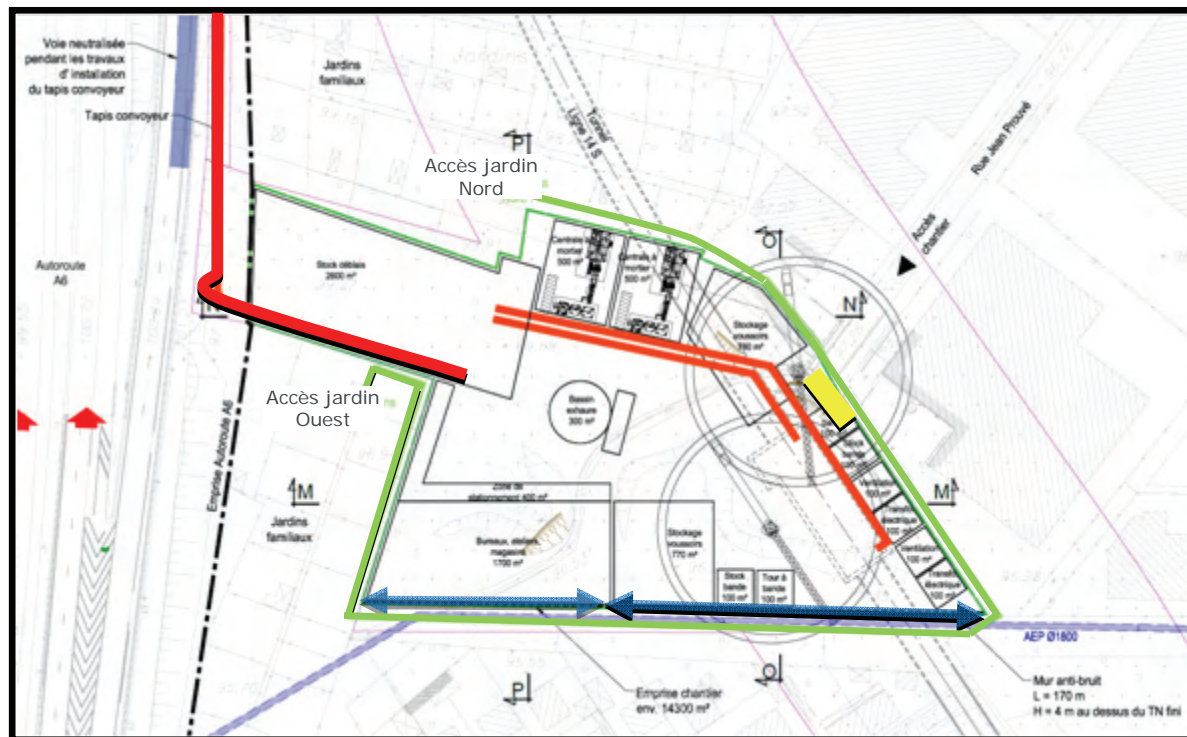
Zoom sur l'ouvrage annexe Jean Prouvé

Puits d'entrée de tunnelier

Gestion des nuisances:

Ecran acoustique assuré par présence de bases vie et la mise en place d'un **mur anti-bruit** entre l'emprise chantier et le lotissement au sud.

Accès aux jardins préservés.



Restitution du site de Jean Prouvé à terme

- **Aménagement pour le compte du projet SADEV d'une friche prairiale en mesure compensatrice pour la biodiversité**
- **Restitution des cheminements d'accès aux jardins familiaux**

5 . LA GARE DE CHEVILLY « TROIS COMMUNES »

Gare Chevilly « Trois Communes » Insertion de la gare à l'échelle urbaine



Gare Chevilly « Trois Communes »

Situation de la gare



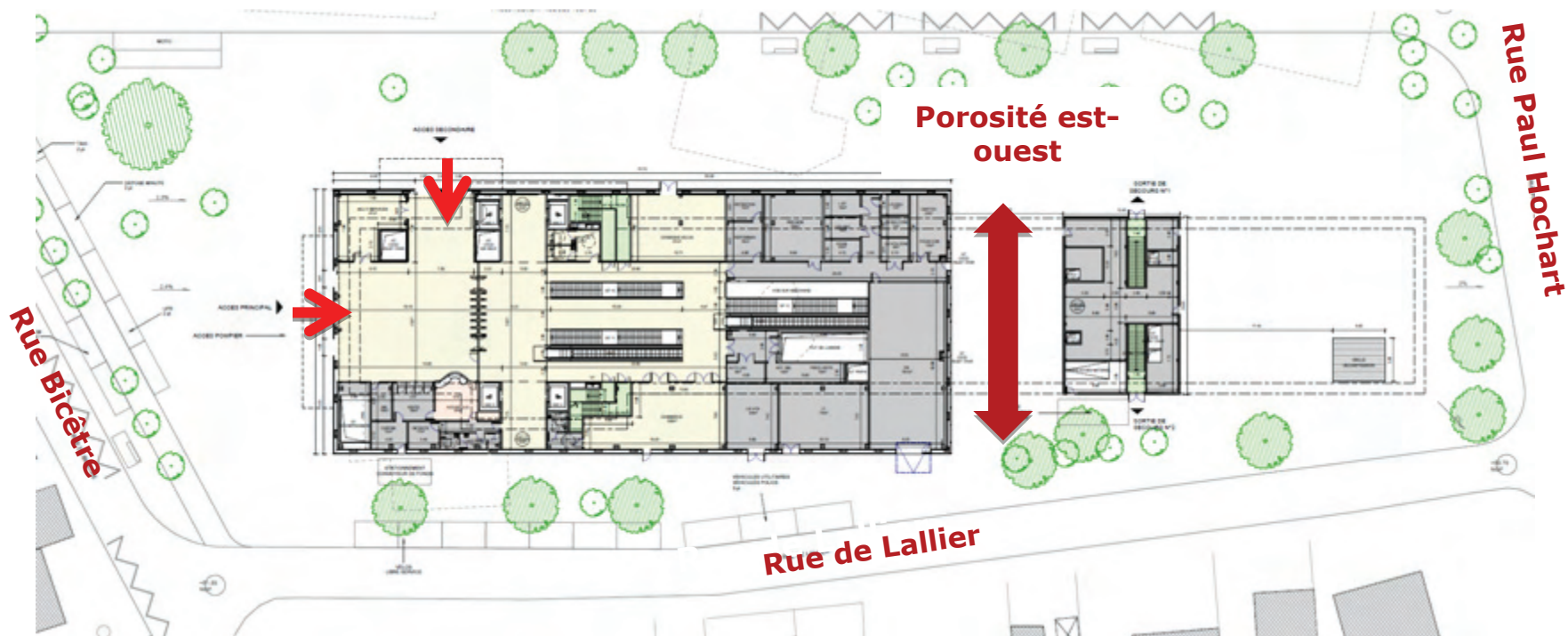
Groupe scolaire mixte de Lallier

Chapelle

Maison de quartier

Gare Chevilly « Trois Communes »

Plan fonctionnel de la gare

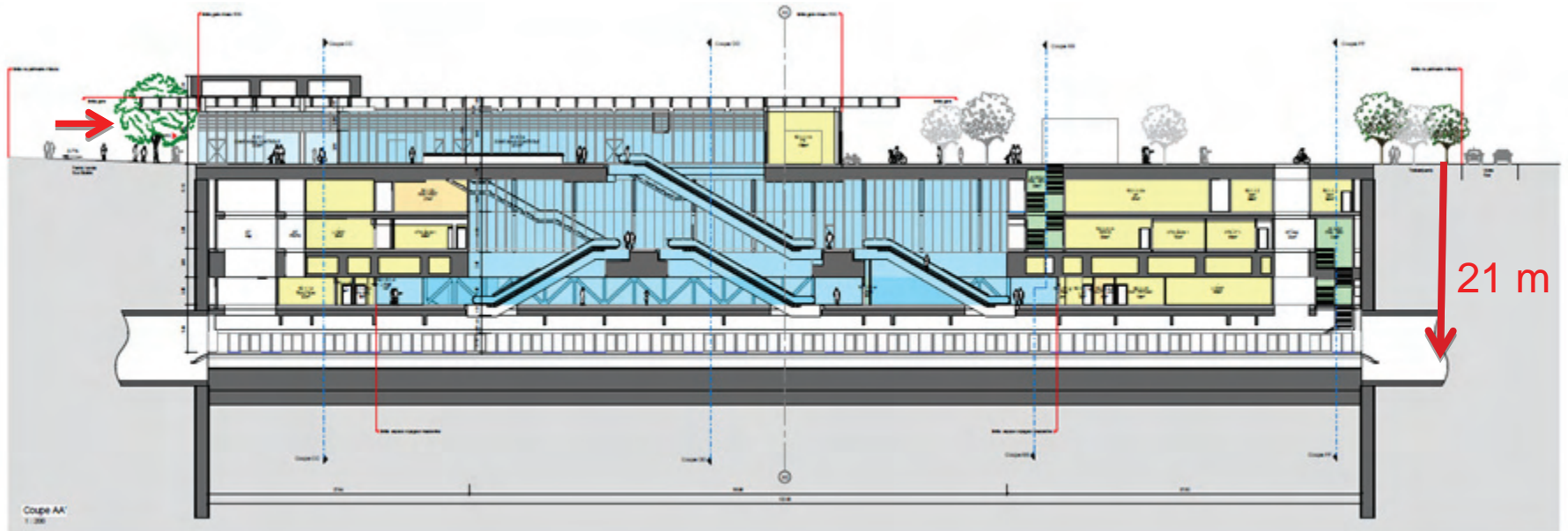


- Accès voyageurs situés sur le parvis, au nord et à l'est de la gare, au plus proche des quartiers de Lallier-Bicêtre et du jardin parisien à l'Haÿ-les-Roses, des Sorbiers et de la Saussaie à Chevilly-Larue et de Sainte-Colombe à Villejuif.
- Circulations entre les deux rives du parvis via la percée Est-Ouest
- Un commerce et un espace multiservices au rez-de chaussée

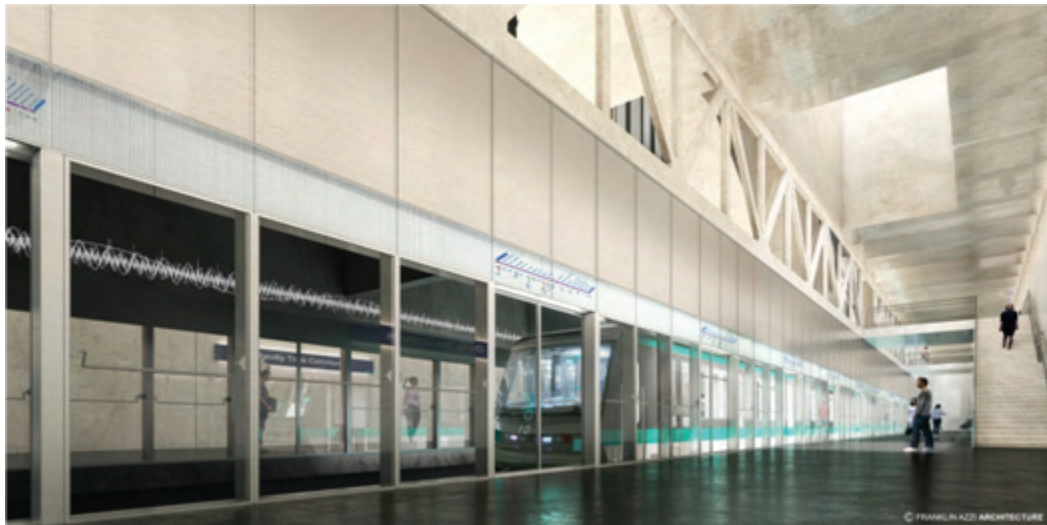
La gare et le projet connexe dans le schéma urbain du territoire



Gare Chevilly « Trois Communes » Coupe



Gare Chevilly « Trois Communes » Zone de cheminement et quais



Niveau quais



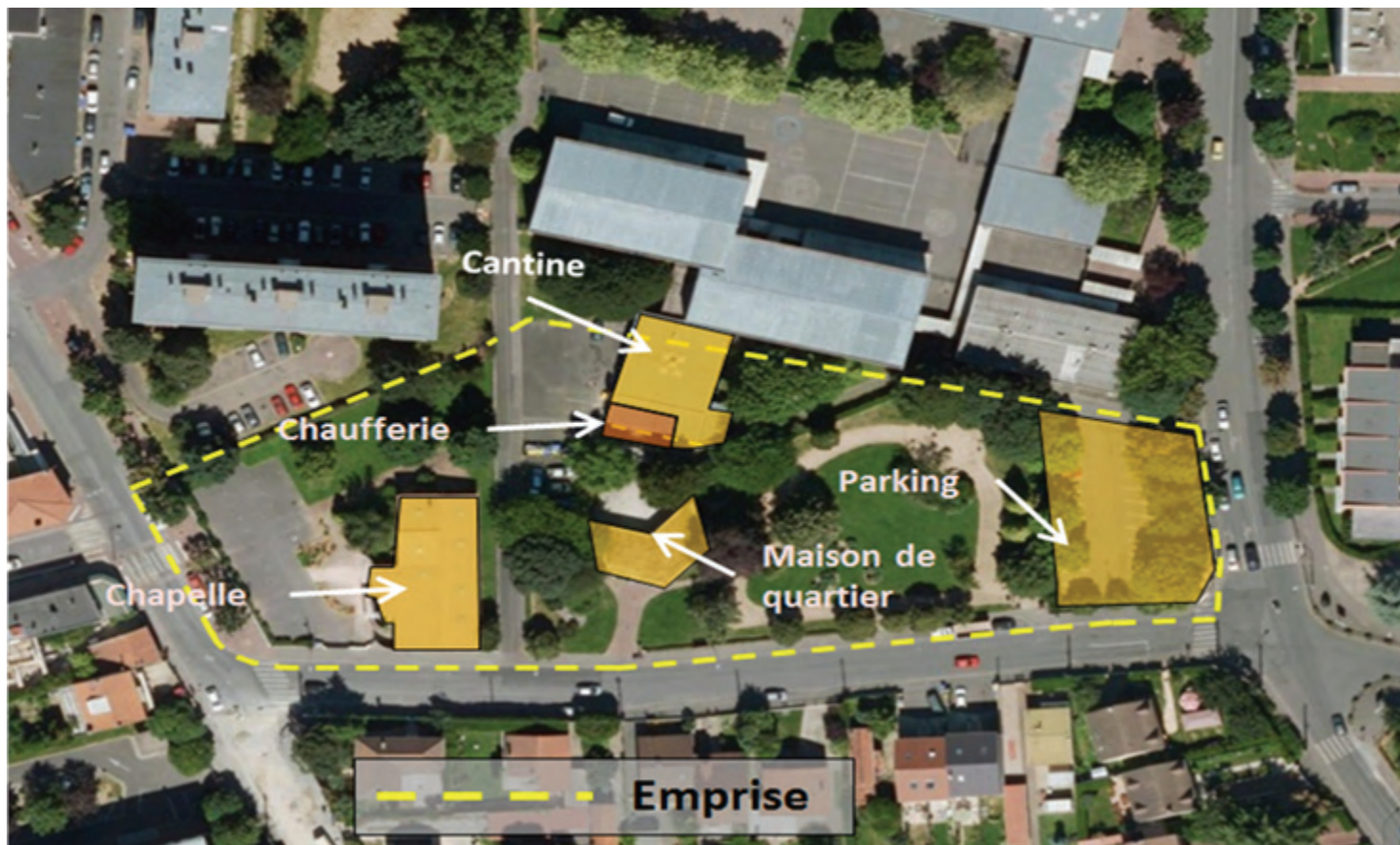
Niveau cheminement

Gare Chevilly « Trois Communes » Visuel architectural accès hors valorisation



Gare Chevilly « Trois Communes » Travaux préparatoires

Périmètre de l'emprise travaux

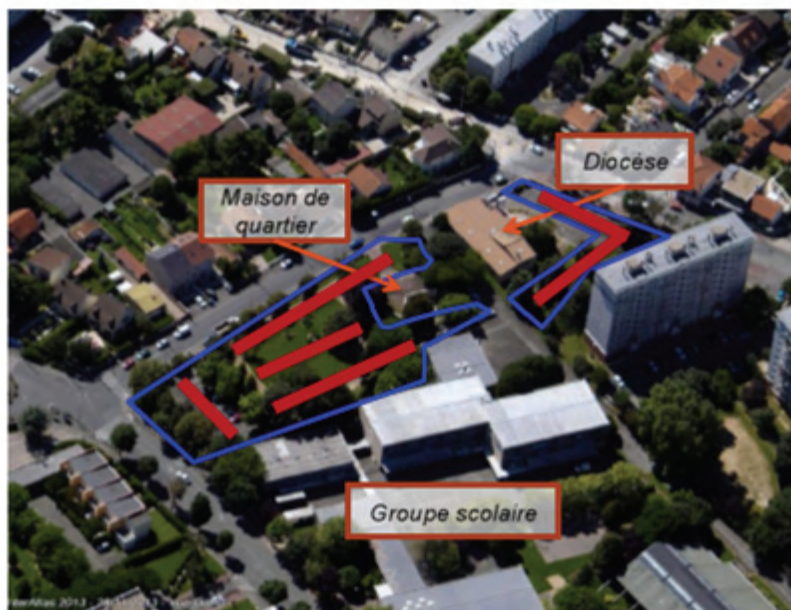


Gare Chevilly « Trois Communes »

Diagnostics archéologiques

En août 2016, réalisation du diagnostic archéologique par le Conseil Départemental 94 :

- Découverte de traces (céramiques, faunes, lithiques, etc.) datant de l'âge de fer
- suite à l'analyse des résultats, prescription de la DRAC de fouilles complémentaires.



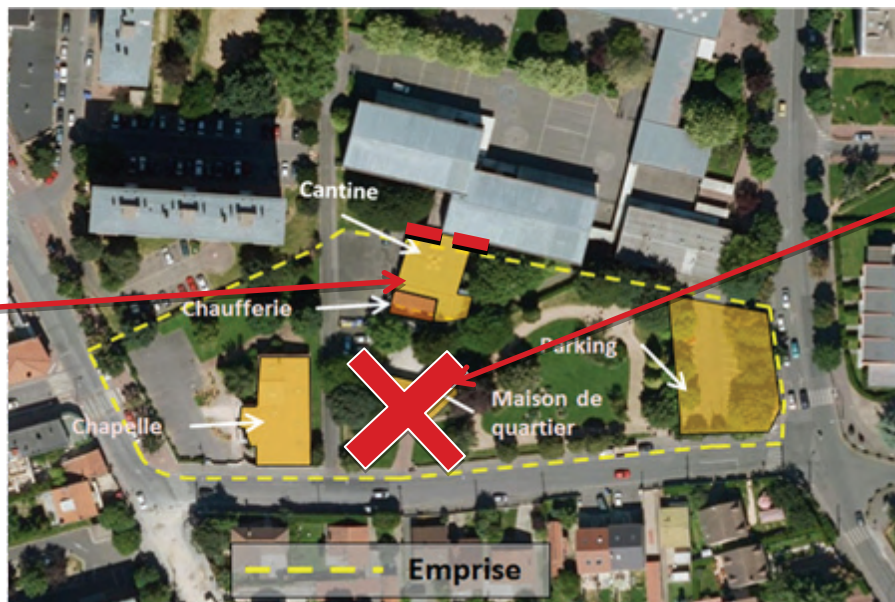
- Emprise nécessaire au diagnostic
- ▬ Tranchée à réaliser



Gare Chevilly « Trois Communes » Travaux préparatoires

En août 2017:

- Démolition de la maison de quartier (périmètre des fouilles archéologiques complémentaires).
- Déconnexion du réfectoire du reste du groupe scolaire en vue de sa démolition ; en coordination avec les travaux de la ville.



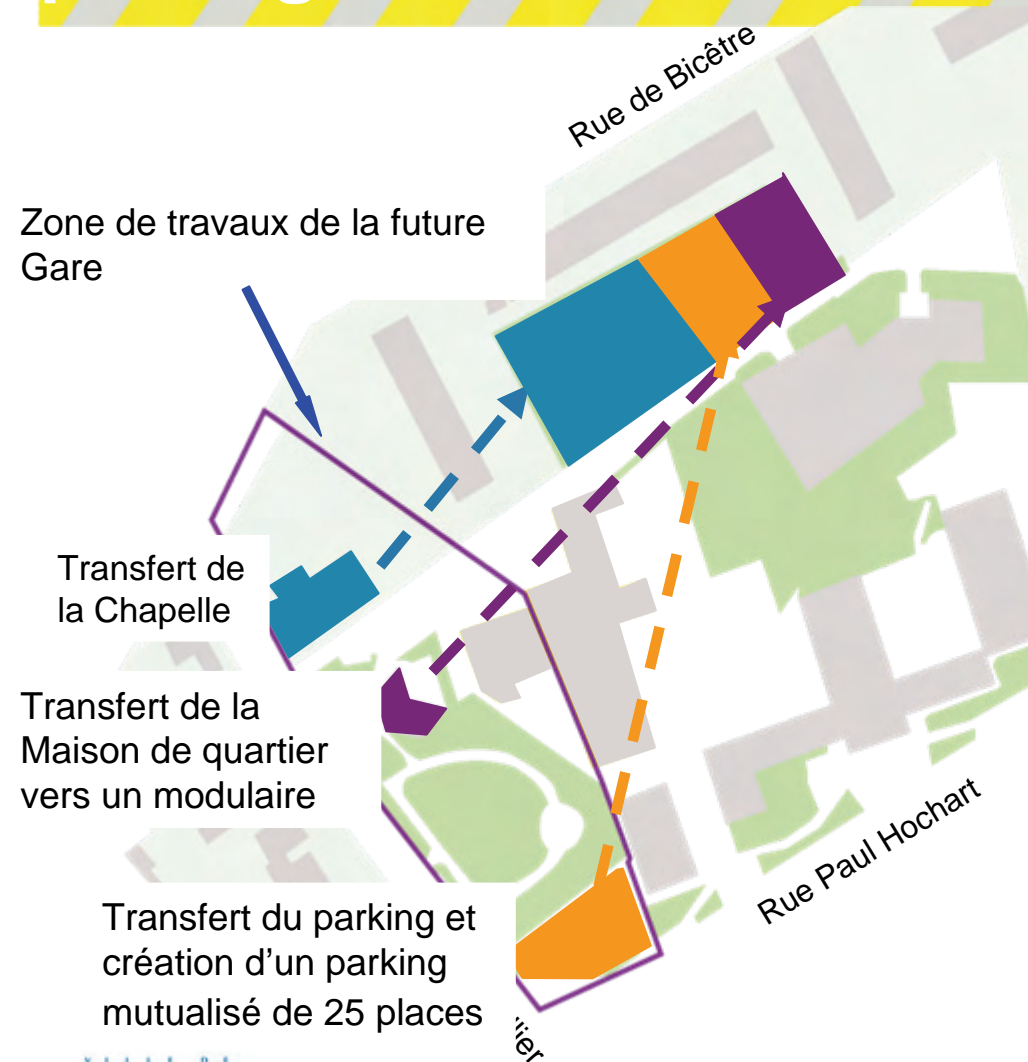
La relocalisation de la chapelle



Réception de la chapelle le 6 juillet 2017

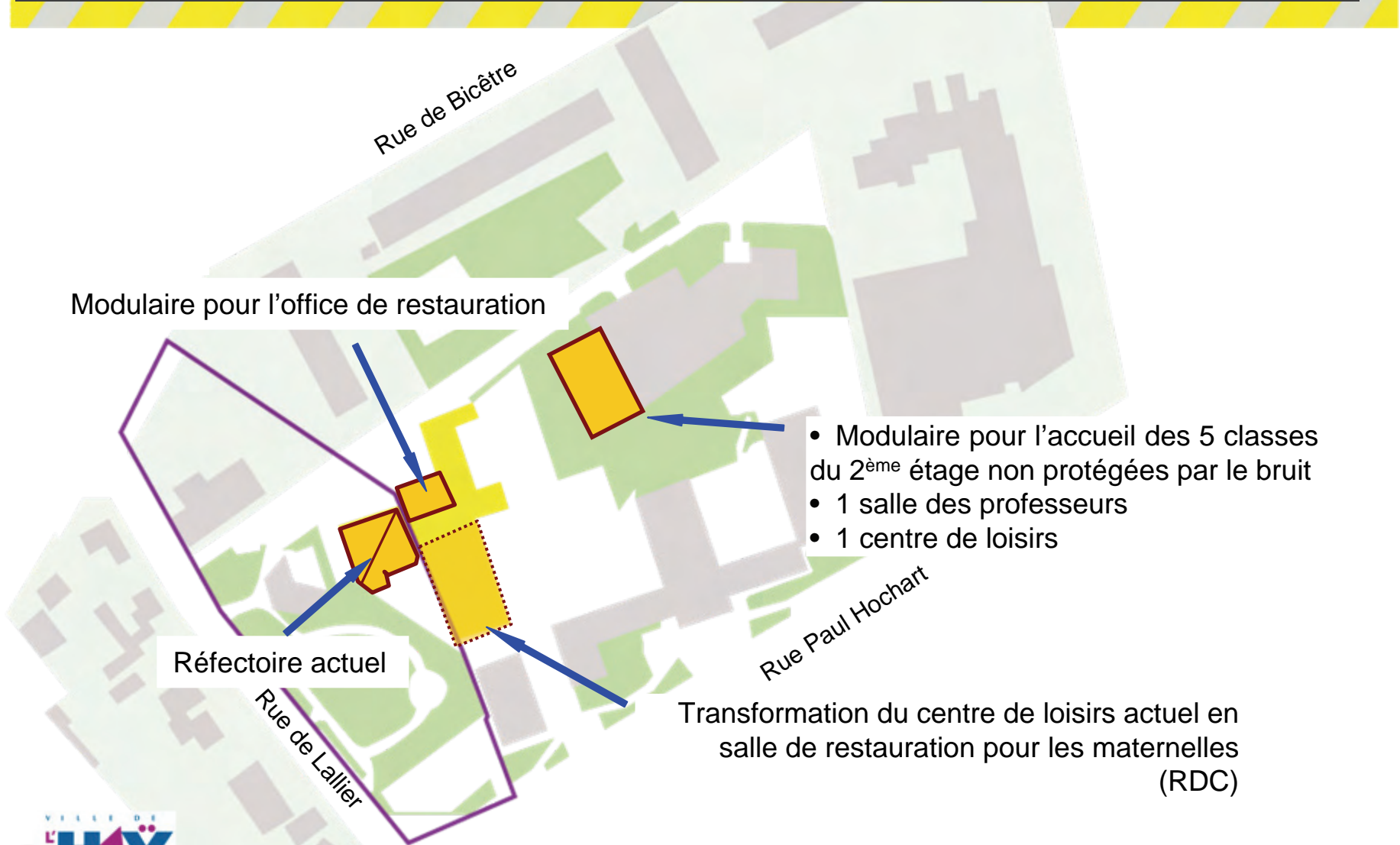


La Maison de Quartier et restitution d'un parking



- 📍 Parking prévu pour les enseignants, la Chapelle et la Maison de quartier (bip nominatif)
- 📍 Circulation des véhicules de chantiers par l'actuelle voie des pompiers
- 📍 Modifications de l'espace public en discussion avec la SGP

Nouvelle organisation du groupe scolaire Lallier

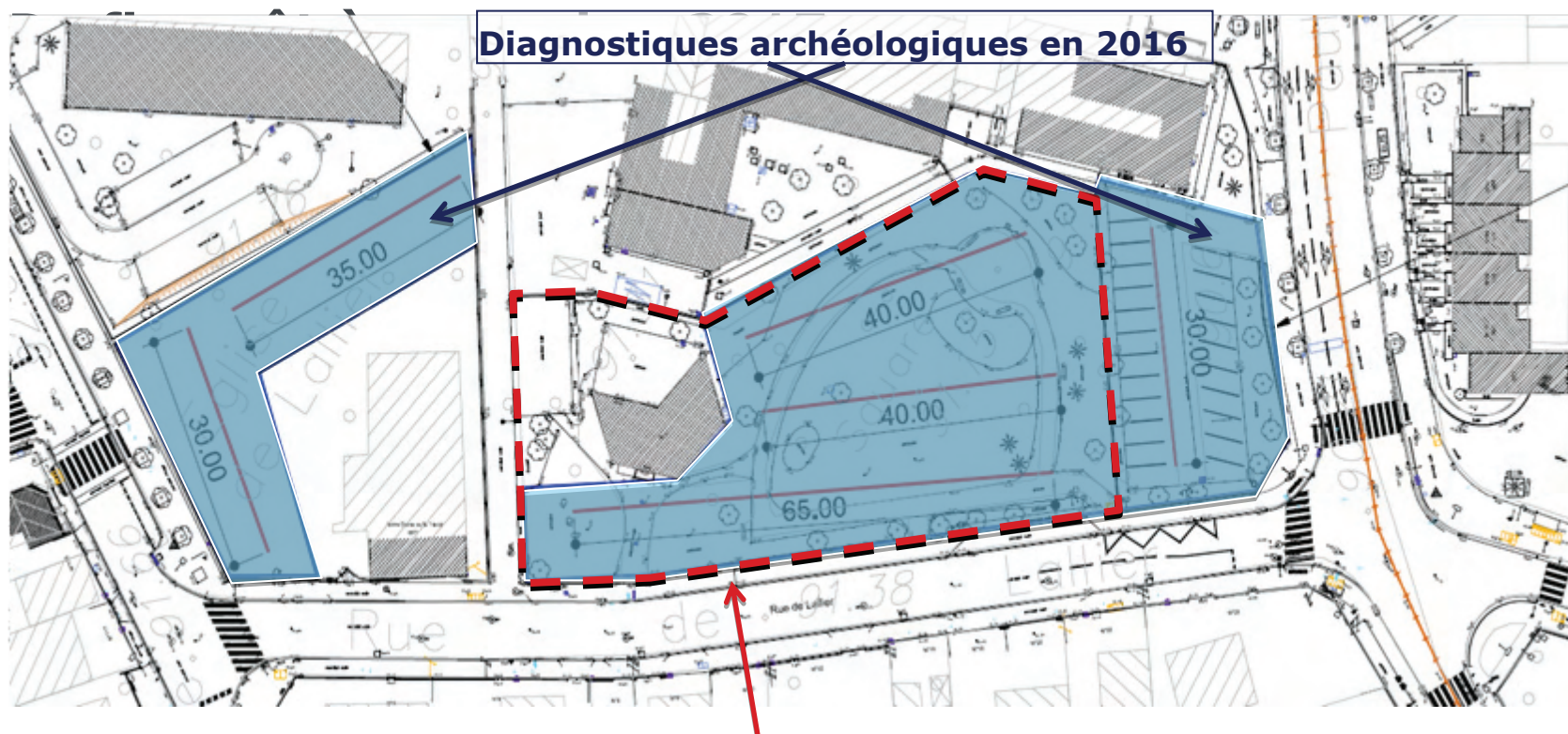


- Modulaire pour l'accueil des 5 classes du 2^{ème} étage non protégées par le bruit
- 1 salle des professeurs
- 1 centre de loisirs

Transformation du centre de loisirs actuel en salle de restauration pour les maternelles (RDC)

Gare Chevilly « Trois Communes » Fouilles archéologiques

De fin août à novembre 2017



Périmètre des fouilles complémentaires 2017

Travaux préparatoires

Calendrier

Objectif : un Ordre de Service pour le démarrage du génie civil pour fin du 1^{er} trimestre 2018.

	juin 2017	juillet	Août	Sept.	Oct.	Nov.	Déc.	2018
Démolition de la maison de quartier		Mise à disposition du projet	Démolition					
Fouilles archéologiques complémentaires								
Démolition du diocèse				Mise à disposition du projet				
Démolition du réfectoire		Travaux ville de L'Haÿ-les-Roses		Réalisation d'un mur externe				

Gare Chevilly « Trois Communes »

Travaux de la gare

Les premiers travaux de génie civil (Fin 1^{er} trimestre 2018)

- Réalisation des parois moulées
- Terrassement de la station et mise en place des butons



Gare Chevilly « Trois Communes »

Travaux de la gare – gestion des nuisances

Études acoustiques réalisées pour définir les niveaux sonores maximum en façades pendant les phases les plus bruyantes du chantier:

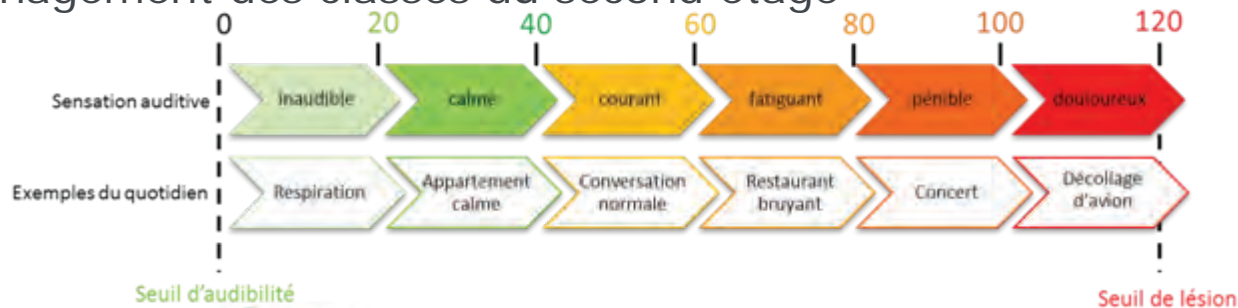
- niveau d'exposition ponctuel
- Phase de travaux de durée limitée

→ **Actuellement** : une moyenne de 70 dB en façade, soit 45 dB en intérieur

→ **Phase chantier** : niveau maximum estimé de 80 dB, compte tenu de l'atténuation des structures (mur, fenêtre, etc.) correspondant en intérieur à un maximum de 55 dB, soit le niveau d'une conversation courante

→ **Dispositif d'atténuation du bruit** prévu pour le maintien de l'activité du groupe scolaire : **mur acoustique de 6 à 7 m de hauteur**

→ Déménagement des classes du second étage



Gare Chevilly « Trois Communes »

Travaux de la gare – gestion des nuisances

Pendant les travaux :

- Suivi des niveaux émis par l'entreprise (mise en place de sonomètres) .
- Règlement de chantier imposant un choix d'engins de chantier récents répondant à des caractéristiques sonores plus contraignantes.
- Travaux du lundi au vendredi et durant les horaires autorisés sauf cas exceptionnels (livraisons en convoi exceptionnel par exemple).

Chantier similaire dans la cour du lycée Balzac (Paris 17^{ème})



Engagements contractuels des entreprises en phase chantier

Pendant toute la durée des travaux, les entreprises devront mettre en place un plan de gestion des nuisances et de bonne tenue des chantiers :

- Garantir la sécurité dans le périmètre d'intervention du chantier,
- Prendre en considération toutes observations concernant l'organisation du chantier et de ses abords,
- Minimiser au maximum les nuisances relatives aux travaux,
- Garantir le bon état général de l'emprise et des abords chantier,
- Assurer la bonne tenue du chantier (chantier propre).



6 . PRÉSENTATION DU DISPOSITIF DE COMMUNICATION

Une communication dès la phase travaux préparatoires

Un dispositif cadré par la charte d'engagements signée le 21.10.16 entre la SGP, la RATP, les Concessionnaires et les Collectivités locales

NOS ENGAGEMENTS

Grand Paris express M14 Prolongement à Aéroport Paris-Orly

CHARTE D'ENGAGEMENTS DES TRAVAUX PRÉPARATOIRES ET DE DÉVIATION DES RÉSEAUX

Le prolongement de la ligne de métro nécessite cohérence et coordination. Le calendrier général des opérations obéira directement du bon déroulement des travaux préparatoires. Ensemble, Niveaux, maîtres d'ouvrage, concessionnaires et propriétaires de réseaux s'engagent concrètement pour favoriser la réalisation et l'avancement des travaux en étant attentifs à la sécurité et à la qualité de vie des riverains, habitants et usagers de la voie. Les villes concernées par les travaux préparatoires se mobilisent également pour la réussite du projet en participant à l'information générale des habitants.

NOS ENGAGEMENTS

- #1 Garantir la sécurité de tous.
- #2 Coordonner nos interventions pour assurer un enchaînement optimal des opérations.
- #3 Limiter les nuisances des chantiers sur leur environnement.
- #4 Informer tous les publics riverains des impacts des travaux sur leur vie quotidienne.
- #5 Appliquer la charte éditoriale et graphique des travaux préparatoires du prolongement de la ligne M14 à Aéroport Paris-Orly pour en améliorer la compréhension.
- #6 Transmettre toutes les informations nécessaires à la RATP pour la bonne communication d'ensemble.

LES SIGNATAIRES

Logos of signatories: RATP, Société du Grand Paris, coll, CFCU, ENEDIS, CEF, Irise, Level 3, Orange, GDF, EDF, SECURITE, SUB2, VEDLIA, PNE, Orange, Mairie de Paris, Ville de Paris, etc.

- #4 Informer tous les publics riverains des impacts des travaux sur leur vie quotidienne.
- #5 Appliquer la charte éditoriale et graphique des travaux préparatoires du prolongement de la ligne 14 à Aéroport Paris-Orly pour en améliorer la compréhension.
- #6 Transmettre toutes les informations

Une communication sur le projet

La brochure de présentation du prolongement jusqu'à l'aéroport d'Orly

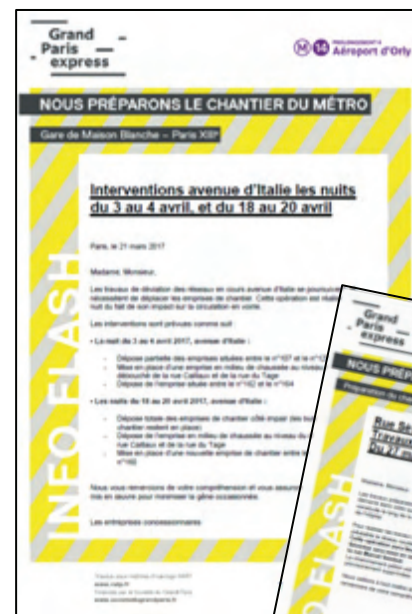
- Disponible sur le site internet ratp.fr
- Diffusée en réunion publique



Une communication de proximité



- Les **lettres d'information** riverains pour annoncer les travaux
- Les **Flash info travaux** pour accompagner chaque phase chantier



Une chargée d'information de proximité

Pour assurer une information régulière auprès des riverains et des commerçants

- Tania Boulahia est présente sur le terrain depuis janvier 2017
- d'autres chargés d'information viendront constituer l'équipe de proximité PL14 SUD

Mail de contact

contactligne14sud@ratp.fr



© - RATP - Denis Sutton

13/06/2017 - 14492D01

MERCI DE VOTRE ATTENTION

ANNEXES

Travaux par parois moulées



Une paroi moulée est un écran en béton armé directement moulé dans le sol.

Son rôle est d'assurer le soutènement des terres autour de la fouille, de servir d'enceinte étanche vis-à-vis de la nappe d'eau et de reprendre, en partie ou en totalité, les descentes de charge de l'ouvrage pour en assurer les fondations.

